


Šifrniki vrsti obračuna i formula

U ovom članku

Zadnja promjena 07/05/2026 12:29 pm CEST | Objavljeno 07/05/2026

Pokretanje programa

Program se pokreće pomoću ikone  nakon čega se otvara ekran za prijavu u koji upisujemo korisničko ime (naziv operatera) i zaporku (u polju za zaporku program razlikuje velika i mala slova).



The screenshot shows the login interface for the Saop system. At the top center is the 'Saop' logo. Below it, there are three input fields: 'Baza' with a dropdown menu showing 'Privzeta SAOP baza', 'Operater' with the text 'skrbnik', and 'Zaporka' with '****'. Below the fields are two buttons: 'Izlaz' and 'Naprijed'. A blue link 'Promijeni lozinku za prijavu' is located below the buttons, and the website 'seyfor.hr' is at the bottom.

Šifrniki vrsti obračuna

Vrste obračuna su ključan šifrniki za obračun plaća i drugog dohotka te sadrže sve potrebne vrste zarada i naknada. Ovaj šifrniki inicijalno obično unose djelatnici Saop-a na temelju analize stanja. Savjetujemo vam da u početku rada, dok u potpunosti ne svladate ovaj šifrniki, sve izmjene i dopune vršite isključivo uz savjetovanje s našim djelatnicima, u suprotnom može doći do grešaka prilikom obračuna.

Šifrniki vrsti obračuna pristupamo unutar modula Obračun plaće i drugog dohotka u dijelu *Šifrnici|Sustav obračuna|Vrste obračuna*

The screenshot shows a software window with a menu bar containing 'Općenito', 'Prijenos iz posrednog unosa', 'Analitika', 'Izračun', 'Kontroliranje', and 'Napomene'. Below the menu bar, there are several input fields and checkboxes. The 'Šifra grupe obračuna' field is set to '1'. To its right, there are two links: 'Bruto isplate na teret poslodavca' and 'Osobno primanje isplaćeno u cijelosti'. Below these, the 'Šifra vrste osobnog primanja' field is set to '100'. There are four checkboxes: 'Uvijek u obračunu' (checked), 'Davanje u naravi' (unchecked), 'Isplata u cijelosti na zaštićeni račun' (unchecked), and 'Isplata u cijelosti na nezaštićeni račun' (unchecked). Below these is a link 'Bez prijenosa u platni promet'. At the bottom, the 'Šifra materijalnog troška' field is empty.

- Šifra grupe obračuna - iz popisa grupa obračuna odaberemo između:
Bruto isplate na teret poslodavca, Naknade na teret poslodavca, Invalidnine, Osnovica za obračun doprinosa, Naknade mobiliziranim osobama, Materijalna prava, Ostali neoporezivi primici, Ustege i Primici u naravi. Odabir ispravne grupe obračuna ključan je za obračun doprinosa i poreza kao i prikaz na ispisu obračunskog lista
- Šifra vrste osobnog primanja - podatak biramo iz šifrnika vrsti osobnog primanja i koristi se prilikom kreiranja naloga za plaćanje.
- Uvijek u obračunu - ako uključimo ovaj parametar, odabrana vrsta obračuna ponudit će se u obračunu svih djelatnika. Parametar se najčešće koristi prilikom vrsta obračuna kao što je prijevoz, prehrana i sl.
- Davanje u naravi - uključimo kvačicu ako se radi o grupi 11 Primici u naravi i ova postavka nam automatski kreira obustavu s osnove primitka u naravi bez potrebe za ručnim unosom obustave primitka u naravi
- Isplata u cijelosti na zaštićeni račun - aktivacijom ove kvačice definiramo da će se navedena vrsta obračuna u potpunosti isplaćivati na zaštićeni račun djelatnika (npr. prijevoz, naknade bolovanja i sl.)
- Isplata u cijelosti na nezaštićeni račun - aktivacijom ove kvačice definiramo da će se navedena vrsta obračuna u potpunosti isplaćivati na nezaštićeni račun
- Šifra materijalnog troška - odabir je dostupan u slučaju grupe obračuna 8 - materijalna prava. Podatak se koristi za grupiranje različitih vrsta obračuna koje se odnose na povrat troškova i koristi se u analizama. Iznos za određenu šifru materijalnog troška može se koristiti i u formulama pomoću sintakse **S(n)**, pri čemu je n šifra materijalnog troška.

Dio ekrana JOPPD

Obrasc: JOPPD

Oznaka primitka [0001] Primitci po osnovi plaće

Oznaka neoporezovog primitka []

Oznaka stjecatelja/osiguranika []

Neodrađeni sati

Zadana oznaka načina isplate

Oznaka načina isplate []

- JOPPD - oznaka primitka - iz šifrnika biramo podatak koji će se na JOPPD obrascu prikazati u polju 6.2 Oznaka primitka/obveze doprinosa
- JOPPD - oznaka neoporezovog primitka - iz šifrnika biramo podatak koji će se u JOPPD obrascu prikazati u polju 15.1. Odabir je omogućen u slučaju kada je u prethodnom polju odabrana oznaka 0000
- JOPPD - oznaka stjecatelja/osiguranika - iz šifrnika biramo podatak koji će se u JOPPD obrascu prikazati u polju 6.1. Odabir je omogućen u slučaju kada je u prethodnom polju odabrana oznaka 12 - Naknada plaće za vrijeme privremene nezaposlenosti i spriječenosti za rad isplaćena na teret sredstava obveznih osiguranja.
- JOPPD - neodrađeni sati -aktiviramo ako će se sati navedene vrste obračuna pojaviti u koloni 10.0 - Ukupno neodrađeni sati rada.

Dio ekrana Naknada za bolovanje

Naknada za bolovanje

Izračun naknade za bolovanje [Sati provedeni na radu u punom radnom vremenu]

Šifra uzroka bolovanja za HZZO []

Ograničenje osnovice za doprinose

Šifra za OP/OTP [211 sati redovitog rada po rasporedu radnog vremena]

Šifra P1 [1.1 redoviti rad prema rasporedu radnog vremena]

- Izračun naknade za bolovanje - biramo oznaku za smještaj vrste obračuna u sumu na obrascu Potvrda o plaći. Izaberemo između: Ne ulazi u osnovicu za izračun bolovanja, Sati provedeni na radu u punom radnom vremenu, Sati odsutnosti s rada s pravom na naknadu plaće ili Sati provedeni na radu dužem od punog radnog vremena.
- Ograničenje osnovice za doprinose - uključen parametar znači da se na navedenoj vrsti obračuna kontroliraju iznosi mjesečne i godišnje osnovice za doprinose. Vrijednost najviše godišnje osnovice za doprinose za tekuću godinu automatski se upisuje na ekranu postavki obračuna.
- Šifra za OP/OTP – bira se iz padajućeg izbornika. Ako se vrste obračuna ne ispisuju na obrascu, OP polje se ostavlja prazno (izbor prekinemo s tipkom ESC). Već unesenu / izabranu šifru brišemo tipkom za brisanje

(backspace) ili tipkom Delete. **Važno:** za vrste obračuna koje se odnose na prisutnost na poslu popunjava se troznamenkastom šifrom. To su isplate u kojima je prvi znak šifre 2. Za vrste obračuna koje se odnose na odsutnost s posla bira se dvoznamenkasta šifra od 31 nadalje. Izuzetak je odsutnost na vlastitu odgovornost koja se označava šifrom 4.

- Šifra IP1 - bira se iz padajućeg izbornika. (popuniti prema potrebi - preporuča se korištenje ispisa obračunskog lista radi većeg broja podataka koji se mogu prikazati na njemu)

Kartica Prijenos iz posrednog unosa



Prijenos obračunskih podataka iz posrednoga u neposredni unos možemo prilagoditi posebnim zahtjevima, kao što je npr. podjela stavke jedne vrste obračuna na dvije prema određenom pravilu. Pravilo za podjelu odredimo u % za svaku od dvije vrste obračuna u koje će se početna vrsta obračuna pretvoriti.

- Šifra vrste obračuna - konverzija 1 - šifra vrste obračuna u koju će se pretvoriti početna vrsta obračuna
- % za konverziju 1 - postotni udio za konverziju u vrstu obračuna odabranu u polju iznad. Ako se npr. polazna obračunska vrsta pretvara tri četvrtine u vrstu obračuna upisanu pod konverzija 1, a četvrtinu u vrstu obračuna upisanu pod konverzija 2, tada se u % za konverziju 1 upisuje 75.
- Šifra vrste obračuna - konverzija 2 - šifra druge vrste obračuna u koju će se pretvoriti početna vrsta obračuna.
- % za konverziju 2 - postotni udio za konverziju u vrstu obračuna odabranu u polju iznad.
- Podjela po analitikama - ako je ovaj parametar uključen, početna vrsta obračuna dijeli se na temelju podjele djelatnika po analitikama. U tom slučaju ne uzima se u obzir % za konverziju 1 i % za konverziju 2.

Napomena: funkcionalnosti s ove kartice još uvijek su u fazi implementacije i testiranja te ih za sada ne koristimo.

Kartica Analitika

Na kartici Analitika određujemo da li će se za određenu vrstu obračuna koristiti analitike te da li će se podaci unositi ili učitavati s matičnog podatka djelatnika. Analitikama možemo postaviti i konstantne vrijednosti. Analitike koje možemo koristiti su: mjesto troška, nositelj troška, referent, radni nalog i stranka. Klikom na ikonu **Dodatne analitike** na isti način postavljamo i korištenje dodatnih analitika.

Također možemo odrediti i korištenje radnog mjesta i platnog razreda.

Ovi podaci mogu se koristiti u formulama na način da se pomoću sintakse **R(12)** učita osnovna plaća za radno mjesto, dok se pomoću sintakse **PPR(0)** može učitati iznos plaće platnog razreda.


Klikom na ikonu **Kopiranje postavki analitika** postavke analitika s jedne vrste obračuna može se kopirati na preostale vrste obračuna.

Kartica Izračun

Na kartici Izračun unosimo postavke za izračun elemenata odabrane vrste obračuna

Dio ekrana Jedinica

- Jedinica - biramo Sat, Dan, Min (minuta) ili Nema jedinice (u tom slučaju unos i prikaz broja jedinica nije moguć)
- Ide u fond - ukoliko je ovaj podatak uključen, prilikom obračuna plaće broj jedinica ulazi u mjesečni fond sati.
- Izračun - biramo Ne (ako podatak nije potreban), Unos (ako želimo sami unositi broj jedinica za odabranu vrstu obračuna (i u primjeru kada broj sati uvozimo u posredni unos obračuna plaće bilo čarobnjakom za uvoz podataka ili prijenosom iz evidencije prisutnosti), Formula (ako želimo broj jedinica izračunati pomoću formule) ili Konstantno (ako će odabrana vrsta obračuna imati konstantan broj jedinica).
- Konstanta - ako smo u polju izračun odabrali konstanta, upisujemo i vrijednost konstante
- Šifra formule - ako u polju izračun odaberemo formula, upisujemo šifru formule pomoću koje će se izračunat broj jedinica ili formulu biramo iz

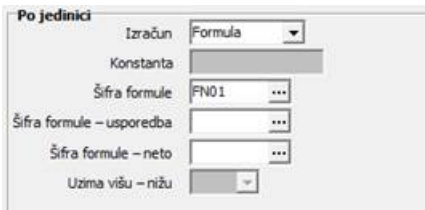
šifrnika pomoću ikone .


- Normiranje sati - podatak je aktivan ako je odabrana jedinica Sat.

Možemo izabrati između sljedećih načina normiranja sati obračunske vrste: Nema normiranih sati / Normirani sati jednaki nenormiranim (u polje normiranih sati pri neposrednom unosu obračunskih stavki se upiše jednak Broj sati, kako je u polju Broj jedinica) / Automatsko normiranje (program će sam računati normirane sate na osnovi unesenog broja jedinica, prosječne mjesečne radne obveze i mjesečne radne obveze koja je upisana u satnici djelatnika) / Unos normiranih sati (ako želimo ručno unositi normirane sate).

Podatak **Jedinica** se u daljnjim formulama koristi pomoću sintakse **R(1)**. Ukoliko ga ne koristimo u formuli za iznos, tada neće utjecati na konačni iznos stavke.

Dio ekrana Po jedinici



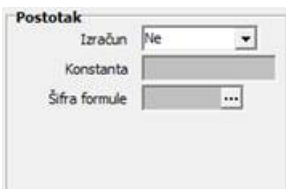
- Izračun - biramo Ne (ako podatak nije potreban), Unos (ako želimo sami unositi iznos po jedinici za odabranu vrstu obračuna), Formula (ako želimo vrijednost po jedinici izračunati pomoću formule) ili Konstanta (ako će odabrana vrsta obračuna imati konstantnu vrijednost po jedinici).
- Konstanta - ako smo u polju izračun odabrali konstanta, upisujemo i vrijednost konstante
- Šifra formule - ako u polju izračun odaberemo formula, upisujemo šifru formule pomoću koje će se izračunati iznos po jedinici ili formulu biramo iz šifrnika pomoću ikone .
- Šifra formule - usporedba - ako je prilikom obračuna odabran izračun pomoću formule omogućuje se i unos usporedne šifre formule za izračun iznosa po jedinici -to koristimo u situacijama ako želimo raditi usporedbu

dvije satnice viša/niža (primjer -izračun satnice GO-a iz satnice tekućeg mjeseca i prosjeka 3 mjeseca, pa odabiremo višu ili nižu satnicu koja će se koristiti u obračunu plaće)

- Šifra formule - neto - ostavljamo prazno.
- Uzmi višu-nižu - ako je upisana šifra formule za usporedbu, u ovom polju se određuje da li će se u obračunu koristiti niža ili viša vrijednost po jedinici.

Podatak **Po jedinici** se u daljnjim formulama koristi pomoću sintakse **R(2)**. Ukoliko ga ne koristimo u formuli za iznos, tada neće utjecati na konačni iznos stavke.

Dio ekrana Postotak



- Izračun - biramo Ne (ako podatak nije potreban), Unos (ako želimo sami upisati postotak), Formula (ako želimo postotak računati pomoću formule) ili Konstanta (ako će se prilikom svakog unosa koristiti ista vrijednost postotka).
- Konstanta - ako je u polju izračun odabrana konstanta, u ovo se polje upisuje vrijednost konstante, u suprotnom slučaju unos nije dopušten.
- Šifra formule - ako je u polju izračun odabrana formula, u ovom polju se upisuje šifra formule za izračun postotka ili se bira iz šifrnika formula pomoću ikone



Podatak **Postotak** se u daljnjim formulama koristi pomoću sintakse **R(3)**. Ukoliko ga ne koristimo u formuli za iznos, tada neće utjecati na konačni iznos stavke.

Dio ekrana Iznos

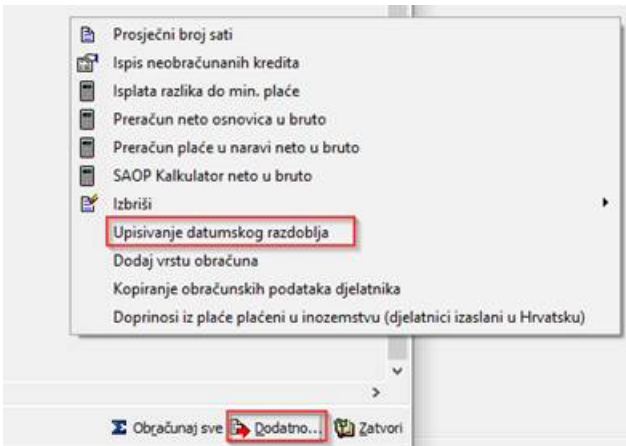
- Izračun - biramo Ne (ako podatak nije potreban), Unos (ako želimo sami upisati iznos), Formula (ako iznos želimo računati pomoću formule) ili Konstanta (ako će se prilikom svakog unosa koristiti ista vrijednost iznosa).
- Konstanta - ako je u polju izračun odabrana konstanta, u ovo se polje upisuje vrijednost konstante, u suprotnom slučaju unos nije dopušten.
- Šifra formule - ako je u polju izračun odabrana formula, u ovom polju se upisuje šifra formule za izračun ukupnog iznosa ili se bira iz šifrnika formula pomoću ikone



Dio ekrana Unos razdoblja

- Unos razdoblja - ovaj parametar određuje da li će se za odabranu vrstu obračuna upisivati razdoblje ili ne. Ukoliko ne omogućimo upisivanje razdoblja, ne možemo niti pripremiti ispravne podatke za JOPPD obrazac za one vrste obračuna koje se odnose na razdoblje kraće od mjesec dana (u načelu aktiviramo ovu postavku kod vrsti obračuna bolovanja koja se refundiraju, roditeljskog i roditeljskog dopusta, te godišnjih odmora (ako u modulu godišnjih odmora želimo vidjeti točne termine (datume korištena godišnjih odmora djelatnika)).
- Zadana vrsta odsutnosti - iz padajućeg izbornika biramo vrstu odsutnosti u koju će se podaci prebaciti u evidenciji godišnjih odmora i drugih odsutnosti.

Napomena: za vrste obračuna kao što je redovni rad ne uključuje se parametar unos razdoblja jer bi ga tada trebalo upisivati u svim situacijama. Ako je nekom djelatniku ipak potrebno upisati period rada na nekoj od vrsti obračuna koja nema aktivnu postavku *Unos razdoblja*, to možemo napraviti direktno u neposrednom unosu obračuna plaća koristeći funkciju za upisivanje datumskog razdoblja.



Kartica kontiranje

Vrste obračuna

Šifra vrste obračuna: 001 Aktivan

Naziv vrste obračuna: Redovan rad

Općenito | Prijenos iz posrednog unosa | Analitika | Izračun | **Kontiranje** | Napomene

Kontiranje: vlastiti način Dijeli se po ključu

Po predlošku: ...

Vrijednost	Dugovni konto	Potražni konto	Element temeljnice	Konto
Neto	42001	2300		
Porez na dohodak	42101	2410		
Iznos prireza	42101	2411		
▶ Doprinos iz za Dop. za MIO. I stup	42201	2420		
Doprinos iz za Dop. za MIO. II stup	42201	2421		
Doprinos na za Doprinos za zdr. osig.	42301	2423		
Doprinos na za Dop. za zaštitu zdr. na radu	42301	2424		
Doprinos na za Doprinos za zapošljavanje	42301	2426		

Na ovoj kartici određuju se pravila knjiženja prilikom prijenosa u financijsko knjigovodstvo. Svaka vrsta obračuna može koristiti svoje pravilo knjiženja, ali je preporuka postaviti pravila kontiranja na jednoj vrsti obračuna te isto pravilo koristiti na drugim vrstama obračuna koja koriste isto pravilo knjiženja.

- Kontiranje - biramo vlastiti način ukoliko će ova vrsta obračuna imati posebno pravilo (shemu) kontiranja ili poslužiti za kontiranje drugih vrsta obračuna, odnosno po predlošku ako ćemo koristiti shemu kontiranja koja je postavljena na nekoj drugoj vrsti obračuna
- Dijeli se po ključu - određujemo da li se ova vrsta obračuna prilikom pripreme obračuna dijeli po ključevima ili ne
- Po predlošku - ukoliko smo u polju kontiranje odabrali vrijednost po predlošku, u ovom polju možemo odabrati vrstu obračuna koja će nam poslužiti kao predložak

Ako je odabran vlastiti način kontiranja, pomoću ikone za unos

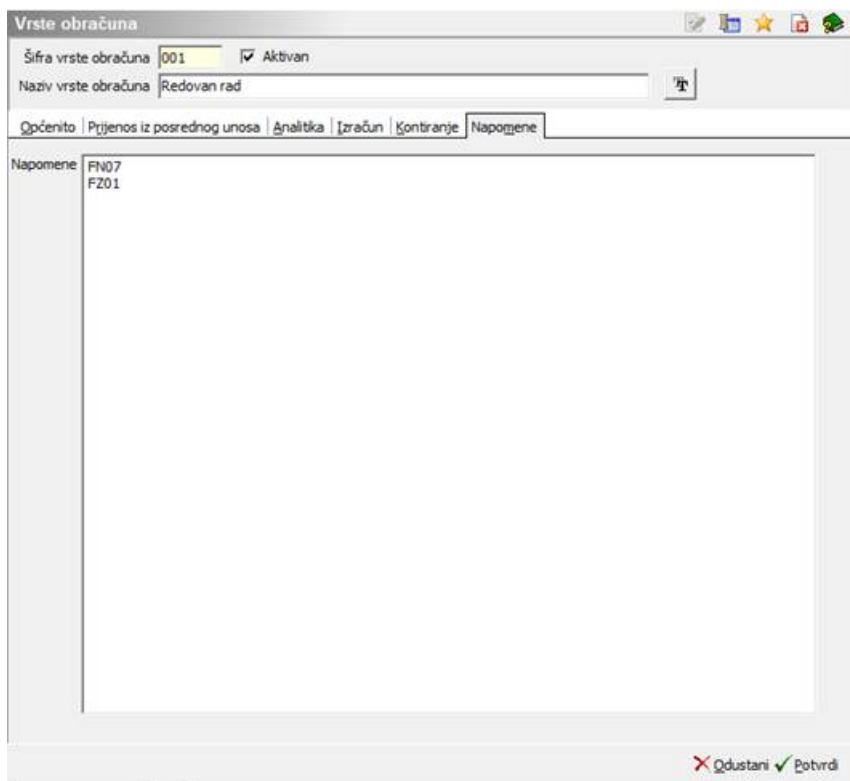


možemo unijeti pravila knjiženja.

- Vrijednost - u polju vrijednost biramo jednu od ponuđenih vrijednosti. Osim bruto i neto iznosa stavke, moguće je odabrati iznos svakoga doprinosa iz plaće ili na plaću te poreza i prireza.

- Dugovni konto - biramo konto na koji će biti proknjižen dugovni iznos
- Potražni konto - biramo konto na koji će biti proknjižen potražni iznos
- Element temeljnice - prema potrebi biramo element temeljnice na kojem će se izvršiti knjiženje
- Šifra stranke - ukoliko knjižimo na salda-konti konto, možemo odabrati i šifru stranke. Prilikom knjiženja u financijsko knjigovodstvo, ovdje odabrani podatak ima prednost pred šifrom stranke odabranom u stavkama obračuna.
- Dugovni konto zatvaranja - ukoliko koristimo temeljnicu zatvaranja (u FIN knjigovodstvu) ovdje unosimo dugovni konto koji će se koristiti na navedenoj temeljnici.
- Potražni konto zatvaranja - ukoliko koristimo temeljnicu zatvaranja (u FIN knjigovodstvu) ovdje unosimo dugovni konto koji će se koristiti na navedenoj temeljnici.

Kartica napomene



Slobodan unos napomene koja se odnosi na odabranu vrstu obračuna.

Šifrnarnik formula

Kao i šifrnarnik Vrsti obračuna i ovaj šifrnarnik inicijalno obično unose djelatnici Saop-a na temelju analize stanja. Savjetujemo vam da u početku rada, dok u potpunosti ne svladate ovaj šifrnarnik, sve izmjene i dopune vršite isključivo uz savjetovanje s našim djelatnicima, u suprotnom može doći do grešaka prilikom obračuna.

Šifrnarnik formula sadrži formule koje se koriste za izračun vrijednosti obračuna - broj sati, satnicu, postotak ili bruto iznos.

Šifra	Izraz formule
FN01	D(1)R(6)
FN02	R(24)
FN03	R(11)
FP01	O(1)
FZ01	R(1)*R(2)
FZ04	R(1)*R(2)*R(3)/100
FZ07	MZ(1)*R(3)/100
FZ08	MZ(2)*R(3)/100
N001	R(10)
TEST	-1*100*10

Klikom na  otvara se ekran za unos nove formule:

Nova formula je definirana sljedećim podacima:

- Šifra formule – šifra je obavezan 4-znamenkasti podatak
- Izraz formule – izraz formule. Osim standardnih matematičkih funkcija, možemo koristiti i logičke funkcije te podatkovne funkcije u kojima koristimo podatke upisane na djelatniku ili obračunu. Formule je dodatno moguće proširiti sumama i sumarnim funkcijama pomoću kojih možemo npr. izračunati sume bruto iznosa ili sati rada u periodima što se npr. koristi prilikom računanja prosjeka plaća radi izračuna naknade za bolovanje. Prilikom kreiranja funkcija pomažu nam sljedeće tipke:

Osnovice djelatnika - koristi se za odabir osnovice djelatnika koju ćemo koristiti u formuli, sintaksa je D(001), pri čemu je 001 šifra osnovice.

Parametri obračuna - koristi se za odabir parametra obračuna kojega ćemo koristiti u formuli, sintaksa je O(001), pri čemu je 001 šifra parametra obračuna

Materijalni troškovi - koristi se za odabir šifre materijalnoga troška. U slučaju kada su vrste obračuna povezane s materijalnim troškovima, moguće je dobiti sumu po vrsti materijalnog troška. Sintaksa je S(001), pri čemu je 001 šifra materijalnog troška.

Mjesečne sume - koristi se za odabir šifre mjesečne sume. Pojedina mjesečna suma definira se odabirom vrsta obračuna koje će uključivati. Sintaksa ovisi npr. o tome da li gledamo iznose za aktivni obračun MZ(001) ili period –npr. 3 mjeseca MX(3;001), odnosno broj sati za aktivni obračun ME(001) ili period – npr. 3 mjeseca MY(3;001). U formulama je 001 šifra sume. Definiranje suma osnova je korištenje i brojnih drugih funkcija.

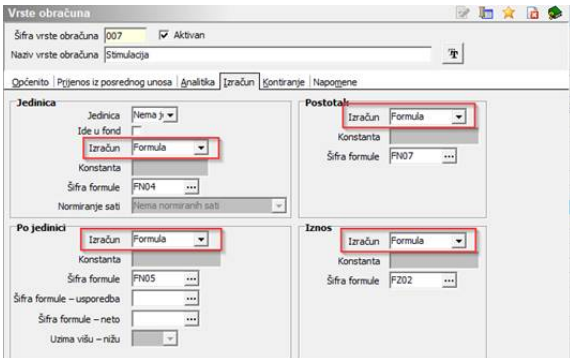
Pogatkovne funkcije - koristi se za odabir funkcija u kojima se koriste mjesečne sume, kao i odabir funkcija koje služe za učitavanja podataka s obračuna, iz relacija djelatnika, iznose plaće u naravi itd.

Mađematičke funkcije - koristi se za odabir matematički operacija (*,/,+,-,DIV, MOD, TRUNC, ABS...) i logičkih funkcija poput IF, MIN, MAX, AND, OR.

- Napomena – opis funkcije

Korištenje formula u obračunu plaće

Prilikom obračuna plaće moguće je postaviti iznimno složene formule. U vrsti obračuna možemo koristiti formule za izračun broja jedinica, jediničnog iznosa, postotka ili ukupnog iznosa. Vrijednosti koje se koriste u formulama poput osnovica djelatnika također mogu biti izračunate formulama.



Podaci koji se koriste prilikom izračuna mogu biti upisani na djelatniku, obračunu, obračunskom retku ili ih možemo izračunati brojnim funkcijama poput funkcije za prosječnu plaću perioda.

Izvor podatka u formulama možemo podijeliti u sljedeće grupe:

- osnovice (parametri) djelatnika
- parametri obračuna
- materijalni troškovi
- sumarne funkcije
- podaci iz obračunskog retka/obračuna

Osnovice (parametri) djelatnika

U parametre djelatnika obično se upisuju podaci poput osnovne bruto plaće, broja bodova, koeficijenta uvjeta rada i sl. Vrste osnovica definiraju se pod \Šifarnici\Sustav obračuna\Osnovice djelatnika dok pod |Šifarnici\Djelatnici\Prikaz osnovica po djelatnicima možemo vidjeti tabelarni prikaz svih djelatnika i unesenih osnovica. Broj osnovica nije ograničen, a u formulama se označavaju slovom D, npr. **D(001)** za parametar sa šifrom 001. Na slici vidimo unos osnovica jednoga djelatnika.

Djelatnik

Šifra: 0000001 Prezime: MATIĆ Ime: MATE

Šifra MT: 0000002 Sales Status: Određeno

Ime oca: Interni status: 0000001 Test interni 1 Šifra JOPPD: 0001

Plaće Ogrlašunski podaci

Općenito | Isplate | Krediti i obustave | Ogrnovice | Primici u naravi | Treći stup mirovinskog osiguranja | Mjesečne sume

Pogledi o plaćama

Povijest

Šifra	Naziv osnovice	Vrijednost osnovice
001	Bruto plaća	6,000,00000
002	Koeficijent uvjeta rada	43,45688
003	Neto iznos autorske naknade	500,00000
004	Bruto iznos autorske naknade	600,00000
005	Netto -PRIJEVOZ	360,00000
010	Bruto plaća prema ugovoru-test	34,72422

Parametri obračuna

U programu možemo definirati popis vrijednosti koje vrijede za određeni obračun i ti podaci mogu se koristiti u formulama. Ovdje se najčešće koriste vrijednosti poput iznosa po bodu (ako je bruto plaća djelatnika definirana brojem bodova), iznosa regresa za godišnji odmor koji je zajednički svim djelatnicima, tečaj eura i sl. Šifarnik s parametrima obračuna se nalazi pod **Šifarnik | Sustav obračuna | Parametri obračuna**, a unos se vrši prilikom unosa obračuna plaće na posebnoj kartici **Parametri obračuna**. Prilikom otvaranja novog obračuna plaće možemo odrediti da li će se vrijednosti parametara obračuna prenijeti iz zadnjeg obračuna ili ručno unijeti. Parametri obračuna u formulama se označavaju slovom O, npr. **O(001)** za parametar obračuna sa šifrom 001.

Na slici je prikazan primjer unosa parametara obračuna

Postavke obračuna

Godina: 2020 Obračun otvoren

Mjesec: 04 redni broj 1

Naziv obračuna: Obračun plaće travanj 2020

Općenito | Postavke | Kumulativni obračun | **Parametri obračuna** | Porezni razredi | Prijenos u eRegistrator | Napagone

Šifra	Naziv parametra obračuna	Vrijednost
004	Tečaj EUR	7,557401
005	Vrijednost boda	25,450000

Podaci s obračuna ili obračunskog retka

Među podatkovnim funkcijama osnovne su funkcije vezane za podatke obračuna ili pojedine stavke. Ove funkcije označene su slovom R. Slijedi popis funkcija kojima se može doći do najvažnijih općih podataka obračuna ili obračunskog retka:

Osnovne funkcije: Parametri obračuna | Materijalna prava | Mjesečne sume | **Podatkovne funkcije** | Matematičke funkcije | Odstupani | Izvodi

R(1) - Broj jedinica (sati, dani...) stavke obračuna

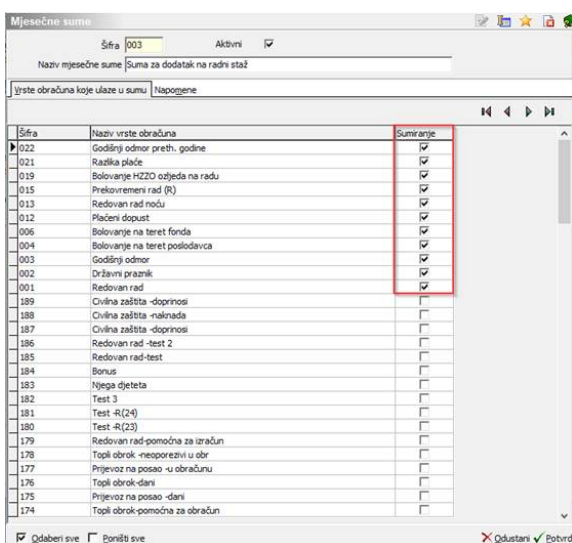
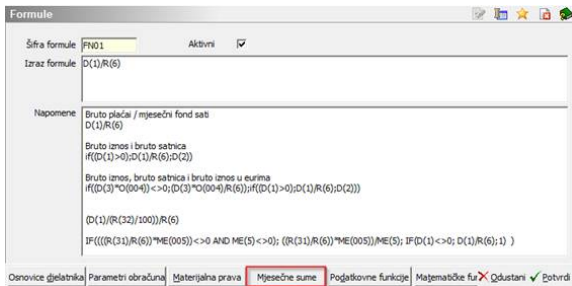
Ovaj podatak obično se ručno upisuje (uvozi u posredni unos obračuna plaće iz excel-a ili prenosi iz evidencije prisutnosti), a primjer izračuna formulom je kada imam posebnu vrsta obračuna blagdan koja za broj jedinica može

koristiti broj sati blagdana - R(7).

- R(1)** - Broj jedinica (sati, dana,...) stavke obračuna
- R(2)** - Satnica vrste obračuna
- R(3)** - Postotak iz stavke obračuna
- R(4)** - Postotak dodatka za ukupni radni staž
- R(5)** - Postotak dodatka za neprekidni radni staž
- R(6)** - Mjesečni fond sati
- R(7)** - Broj sati blagdana u mjesecu
- R(11)** - Dnevni iznos iz šifrnika relacije
- R(12)** - Koeficijent radnog mjesta
- R(13)** - Udaljenost iz relacije
- R(14)** - Plaća tarifnog razreda
- R(15)** - Postotak stimulacije za MT iz vrste obračuna
- R(16)** - Vrijednost parametra obračuna s obzirom na MT stavke
- R(17)** - Godine radnog staža za neprekidni radni staž
- R(18)** - Prosječna satnica probnog obračuna
- R(19)** - Postotak stimulacije za NT iz vrste obračuna
- R(20)** - Vrijednost parametra obračuna s obzirom na NT stavke
- R(21)** - Mjesečni iznos prijevoza iz šifrnika relacija
- R(22)** - Kombinirani iznos prijevoza iz šifrnika relacija
- R(23)** - Prosječna bruto satnica 6 mjeseci za bolovanja na teret poslodavca (do 42 dana)
- R(24)** - Prosječna neto satnica 6 mjeseci za bolovanja na teret HZZO (preko 42 dana)
- R(25)** - Prosječna satnica prošlog mjeseca (pretraga do 6 mjeseci unatrag)
- R(26)** - Iznos minimalne osnove za doprinose
- R(27)** - Početak ili prekid zaposlenja u periodu obračuna
- R(28)** - Najniži iznos naknade plaće
- R(29)** - Najviši iznos naknade plaće
- R(30)** - Broj dana u mjesecu obračuna
- R(31)** - Iznos minimalne plaće
- R(32)** - Udio zaposlenja u odnosu na puno radno vrijeme
- R(33)** - Broj dana prisutnosti iz koraka 3 evidencije prisutnosti

Mjesečne sume (zbrojevi)

Preduvjet za korištenje formula koje koriste mjesečne sume je definiranje mjesečnih suma, odnosno vrsta obračuna koji ulaze u pojedinu. U primjeru na slici definirali smo sumu pod nazivom **Suma za dodatak na radni staž** te u nju uključili 11 vrsti obračuna.



Nakon što sumu definiramo, dobit će svoju šifru (u primjeru na slici 003) i dalje je u formulama možemo koristiti na sljedeći način.

ME(šifra sume) - broj sati mjesečne sume tekućeg obračuna

MZ(šifra sume) - iznos mjesečne sume tekućeg obračuna

MZT (šifra sume) - iznos mjesečne sume svih obračuna koji se odnose na isti mjesec obračuna

MY(broj mjeseci za unatrag; šifra sume) - broj sati mjesečne sume za određeni broj mjeseci unatrag, npr. MY(3;039) - tri prethodna mjeseca za šifru sume 039

MX(broj mjeseci za unatrag; šifra sume) - iznos mjesečne sume za određeni broj mjeseci unatrag, npr. MX(3;039) - tri prethodna mjeseca za šifru sume 039

MO(broj mjeseci za pretragu unatrag;šifra sume) - funkcija koja kao rezultat vraća broj mjeseci između tekućeg obračuna i zadnjeg obračuna u kojemu imamo podatke za odabranu sumu

MXO(broj mjeseci; šifra sume) - iznos mjesečne sume (prvi važeći za dano razdoblje - veći od 0)

MYO(broj mjeseci; šifra sume) - sati mjesečne sume (prva važeća suma za dano razdoblje - veći od 0)

MZO(broj mjeseci; šifra sume) - neto iznos mjesečne sume za više mjeseci

MZDP(šifra sume) - iznos mjesečne sume za platni razred i radno mjesto

MEDP(šifra sume) - sati mjesečne sume za platni razred i radno mjesto

MZKP(šifra sume) - iznos mjesečne sume svih djelatnika po kolektivnom ugovoru

MEKP(šifra sume) - sati mjesečne sume svih djelatnika po kolektivnom ugovoru

MNDP(šifra sume) - normirani sati mjesečne sume za platni razred i radno mjesto (preračun na 174 sati / mjesečno)

Primjer korištenja formula za vrstu obračuna Prekovremeni rad

Jedinica - R(1): unosi se

Po jedinici - R(2): koristit će se formulu za iznos po jedinici **FN01: D(1)/R(6)**, pri čemu je D(1) osnovica 1 djelatnika, a R(6) mjesečni fond sati

Šifra	Izraz formule
FN01	D(1)/R(6)

Postotak - R(3): - koristit će se konstanta 125,00

Iznos: koristit će se formulu za izračun bruto iznosa Prekovremenog rada

FZ02: $R(1)*R(2)*R(3)/100$

Šifra	Izraz formule
FZ02	R(1)*R(2)*R(3)/100